

ФБУЗ «ЦЕНТР ГИГИЕНИЧЕСКОГО
ОБРАЗОВАНИЯ НАСЕЛЕНИЯ»
РОСПОТРЕБНАДЗОРА

Стрептококковая инфекция





Стрептококковая инфекция

2

группа бактериальных инфекционных заболеваний, характеризующихся поражением преимущественно органов дыхания, кожных покровов и развитием осложнений





Стрептококковая инфекция

3

возбудитель заболевания

β -гемолитический стрептококк группы А (*Streptococcus pyogenes*)

источник инфекции

больной человек или бактерионоситель

основные пути передачи

- воздушно-капельный - реализуется при разговоре, кашле, чихании
- контактно-бытовой - через загрязненные руки или предметы обихода

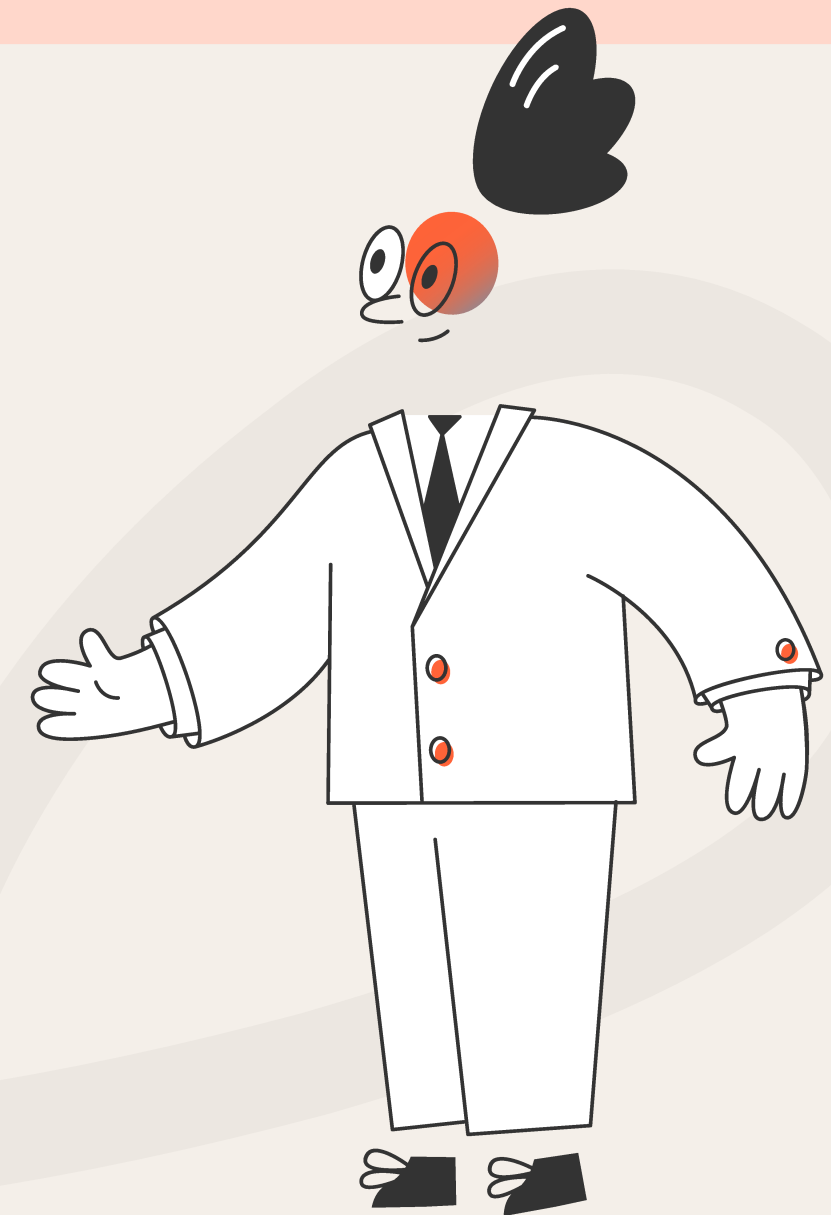




Группы риска

заболеть стрептококковой инфекцией может любой человек,
но наиболее заболеванию подвержены:

- дети, посещающие образовательные учреждения
- взрослые старше 65 лет
- лица с хроническими заболеваниями
- лица с нарушениями иммунной системы (наличием первичного или вторичного иммунодефицита)





Клинические проявления

5

S. pyogenes может вызывать целый ряд инфекционных заболеваний: ангину, скарлатину, отит, стрептодермию, гломерулонефрит, рожу

инкубационный период

зависит от локализации инфекционного процесса, в среднем составляет 2-7 дней

СИМПТОМЫ

- при поражении респираторного тракта - лихорадка, першение и боль в горле, увеличение лимфатических узлов
- при поражении кожных покровов - лихорадка, покраснение и отек кожи, сыпь





Осложнения

6

особенно тяжело заболевание протекает у новорожденных и у детей первых трех месяцев жизни



без квалифицированного лечения возможно развитие

- паратонзиллярного абсцесса
- пневмонии
- гнойного лимфаденита
- синдрома стрептококкового токсического шока
- некротической ангины
- инфекционно-аллергического миокардита
- постстрептококкового гломерулонефрита
- острой ревматической лихорадки

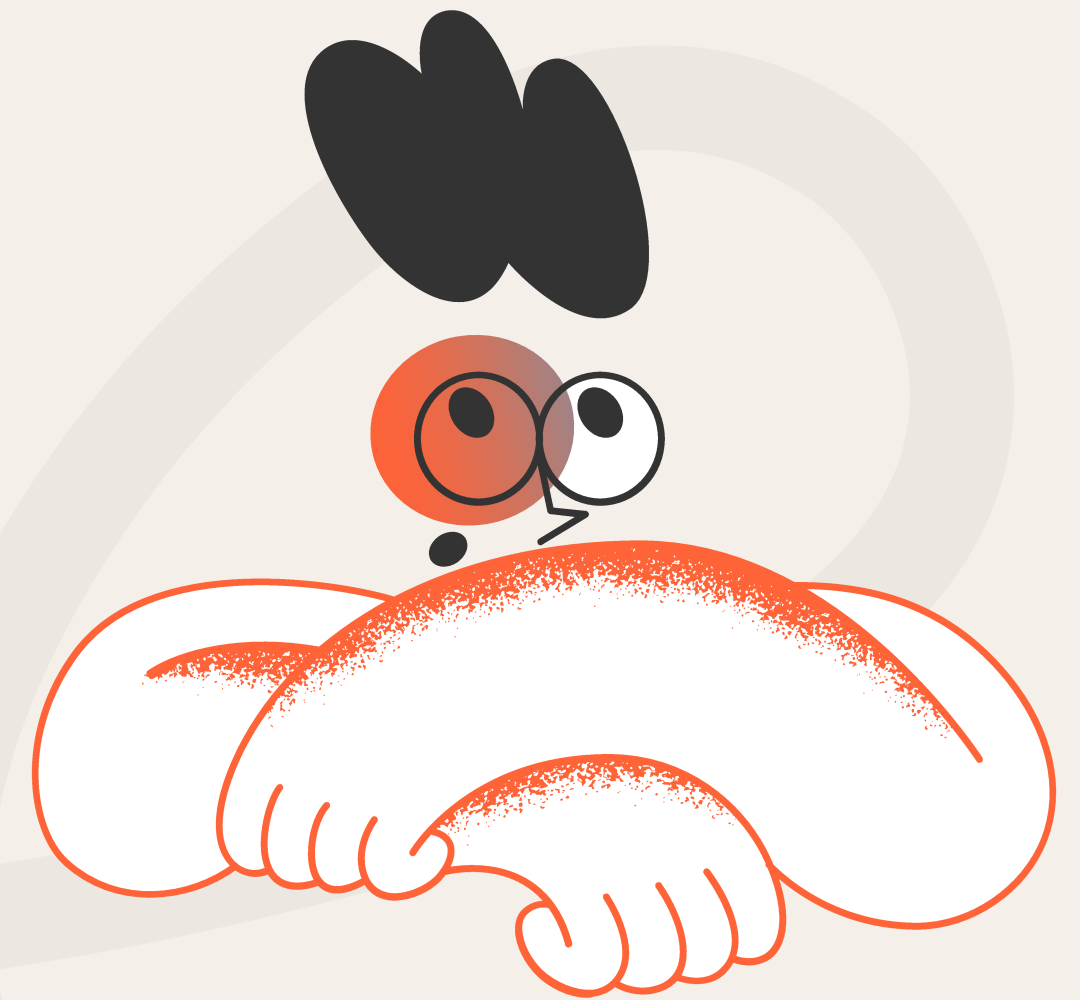


Профилактика

7

Соблюдайте правила личной гигиены!

- мойте руки с мылом, используйте антисептик
- не трогайте грязными руками лицо, особенно глаза, нос и рот
- избегайте контакта с заболевшими любой инфекцией
- соблюдайте правила респираторного этикета (чихайте и кашляйте в салфетку или локтевой сгиб)
- регулярно проводите влажную уборку и проветривание помещений





Профилактика

В период подъема заболеваемости острыми респираторными инфекциями:

- используйте маску в общественных местах
- соблюдайте социальную дистанцию 1,5 метра
- сведите к минимуму посещение мест массового скопления людей





Спасибо за внимание!

9

#ВсеМСанПросвет



Сайт Центра



Telegram



ВКонтакте

